



## УКРЫТИЕ ПЕРСОНАЛА В ЗАЩИТНЫХ СООРУЖЕНИЯХ ГО

**ЗАЩИТНЫЕ СООРУЖЕНИЯ ГРАЖДАНСКОЙ ОБОРОНЫ** – это сооружения, предназначенные для защиты населения и работников объектов экономики от поражающих факторов современных средств поражения (оружия массового поражения, обычных средств поражения), а также от вторичных факторов, возникающих при разрушении (повреждении) потенциально опасных объектов.

### ЗАЩИТНЫЕ СООРУЖЕНИЯ ГРАЖДАНСКОЙ ОБОРОНЫ

Защитные сооружения гражданской обороны (ЗГСО) в зависимости от защитных свойств подразделяются на:

- убежища;
- противорадиационные укрытия;
- укрытия.

**УБЕЖИЩА ГО** – сооружения, обеспечивающие комплексную защиту укрываемых от воздействия поражающих факторов ядерного оружия и обычных средств поражения, бактериальных (биологических) средств, отравляющих веществ, а также при необходимости от катастрофического затопления, АХОВ, радиоактивных продуктов при разрушении ядерных энергоустановок, высоких температур и продуктов горения при пожаре.

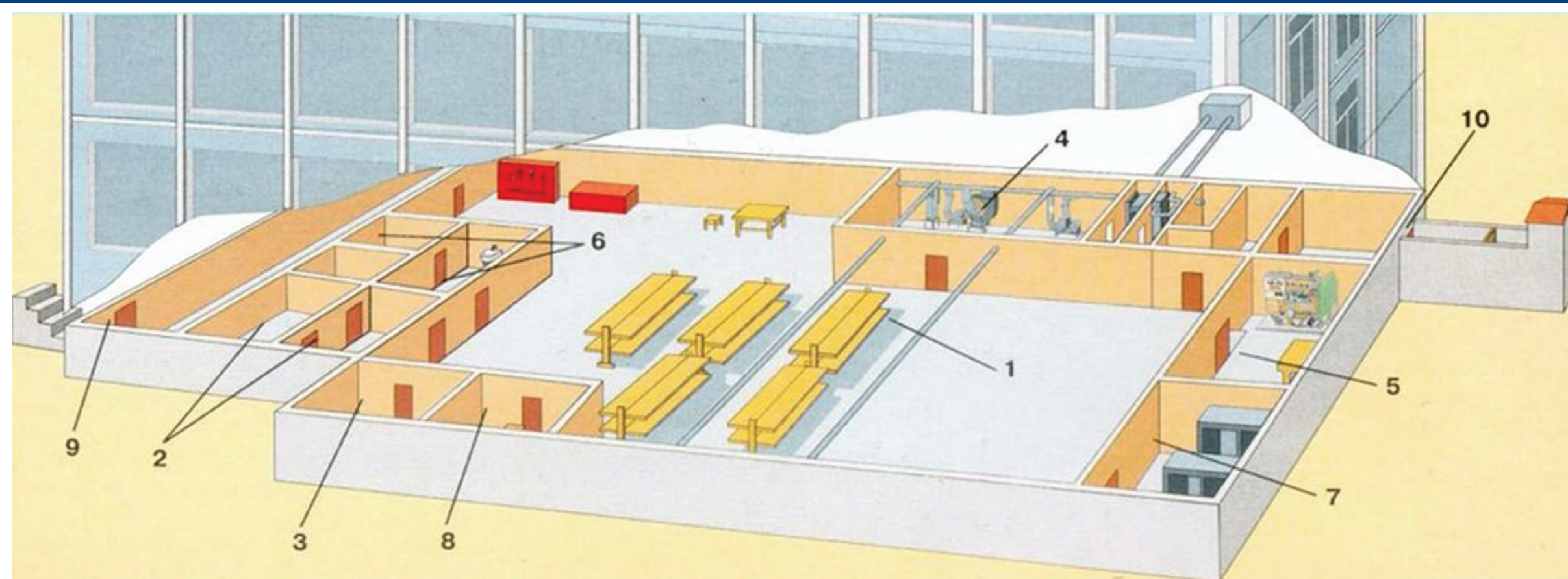
Убежища могут оборудоваться следующими системами вентиляции:

- I режим (чистой вентиляции);
- II режим (фильтровентиляции);
- III режим (регенерации воздуха).

**УКРЫТИЕ** – защитное сооружение гражданской обороны, обеспечивающее защиту укрываемых от фугасного и осколочного действия обычных средств поражения, поражения обломками строительных конструкций, а также от обрушения конструкций вышерасположенных этажей зданий различной этажности.

**ПРОТИВОРАДИАЦИОННОЕ УКРЫТИЕ** – защитное сооружение, обеспечивающее защиту укрываемых от воздействия ионизирующих излучений при радиоактивном заражении (загрязнении) местности и допускающее непрерывное пребывание в нем укрываемых в течение определенного времени.

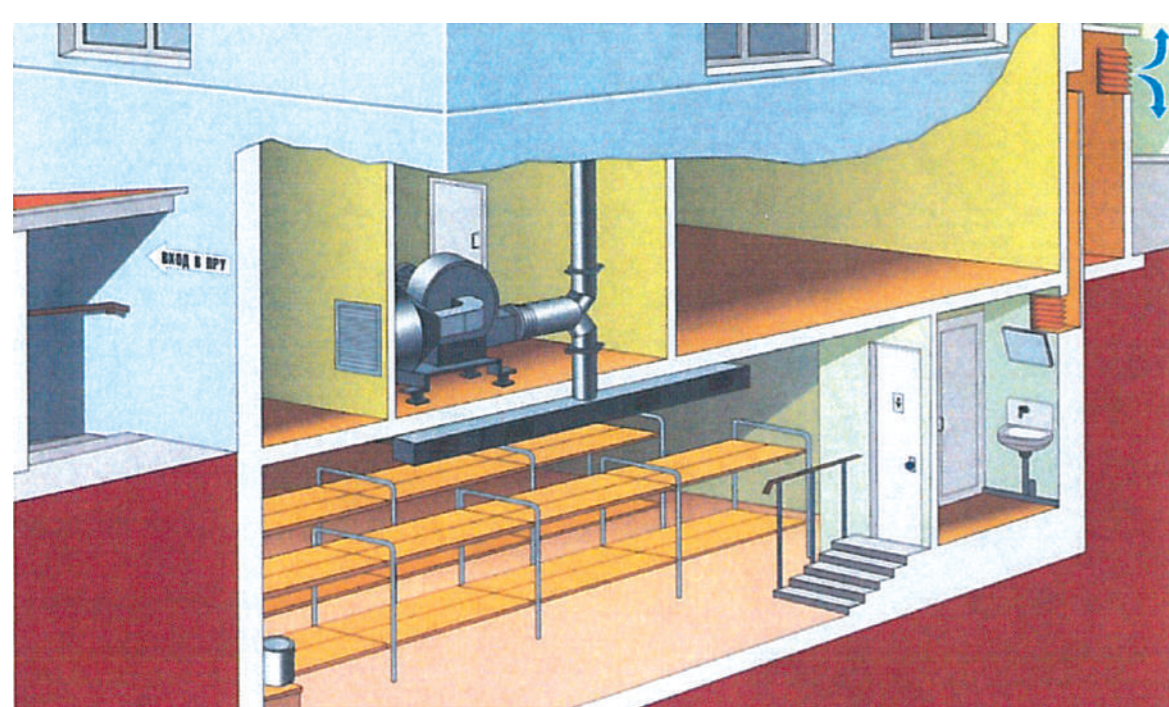
#### ТИПОВОЕ ВСТРОЕННОЕ УБЕЖИЩЕ



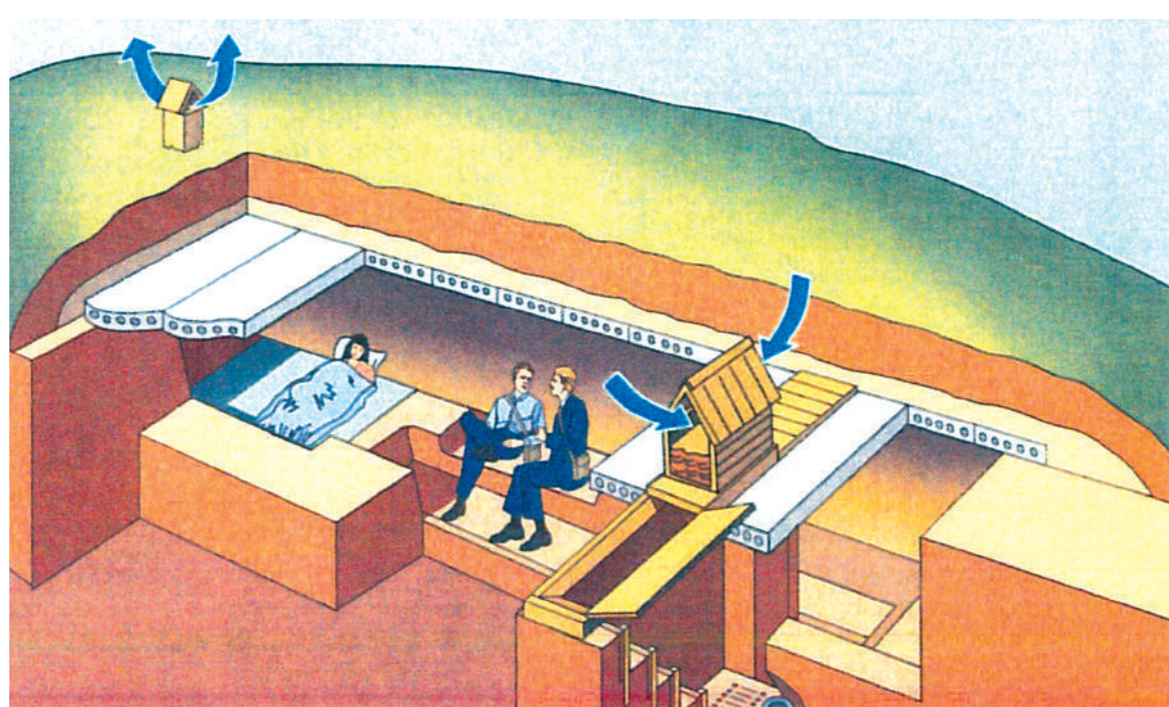
План типового встроенного убежища: 1 – помещение для укрываемых; 2 – пункт управления; 3 – медицинский пункт; 4 – фильтровентиляционная камера; 5 – помещение дизельной электростанции; 6 – санитарный узел; 7 – помещение для ГСМ и электрощитовая; 8 – помещение для продовольствия; 9 – вход с тамбуром; 10 – аварийный выход с тамбуром.



#### ПРОТИВОРАДИАЦИОННОЕ УКРЫТИЕ



Противорадиационное укрытие



Быстровозводимое противорадиационное укрытие из железобетонных плит



#### ПРИСПОСОБЛЕНИЕ ПОМЕЩЕНИЙ ПОД УКРЫТИЕ



Приспособление общего коллектора под укрытие

Приспособление подвала под укрытие



Каждый работник должен знать, за каким защитным сооружением ГО он закреплен по месту работы и по месту жительства. Информацию об этом можно получить в структурном подразделении, уполномоченном на решение задач в области ГО и ЧС, предприятия или муниципального образования.